

บทที่ 3

การปฏิบัติตามมาตรการติดตามตรวจสอบคุณภาพสิ่งแวดล้อม

3.1 การปฏิบัติตามมาตรการติดตามตรวจสอบคุณภาพสิ่งแวดล้อม

บริษัท ดับบลิวเอสแปดก๊าว จำกัด ได้ทำสรุปผลการปฏิบัติตามมาตรการติดตามตรวจสอบคุณภาพสิ่งแวดล้อมของโครงการ โรงแรมกระบี่ มารีไทม์ รีสอร์ท (KRABI MARITIME RESORT) ของบริษัท อันตามัน อินเตอร์ โฮลดิ้ง จำกัด ฉบับประจำเดือนกรกฎาคม-เดือนธันวาคม พ.ศ. 2568 โดยมีรายละเอียดดังนี้

ตารางที่ 3-1 การปฏิบัติตามมาตรการติดตามตรวจสอบคุณภาพสิ่งแวดล้อม

จุดเก็บตัวอย่าง	ดัชนีคุณภาพน้ำที่ทำ การตรวจสอบ	ระยะเวลาใน การตรวจสอบ	ผลการปฏิบัติตามมาตรการฯ
1. น้ำเสียก่อนเข้าระบบ บำบัดน้ำเสียแบบ Conventional Activated Sludge	<ul style="list-style-type: none">● BOD● Grease and oil	ทุกเดือน	- โครงการได้เปิดใช้ระบบบำบัดน้ำ เสียเมื่อเดือนพฤศจิกายน พ.ศ.2568 ทั้งนี้ได้ทำการตรวจวิเคราะห์ คุณภาพน้ำเสียก่อนเข้าระบบบำบัด น้ำเสีย ในเดือนธันวาคม พ.ศ.2568 ผลการวิเคราะห์แสดงดังตารางที่ 3-2
2. น้ำทิ้งหลังบำบัดจาก ระบบน้ำเสียในข้อที่ 1	<ul style="list-style-type: none">● BOD● SS● Grease and oil● Oranic Nitrogen● Coliform Bacteria	ทุกเดือน	- โครงการได้เปิดใช้ระบบบำบัดน้ำ เสียเมื่อเดือนพฤศจิกายน พ.ศ.2568 ทั้งนี้ได้ทำการตรวจวิเคราะห์ คุณภาพน้ำทิ้งหลังบำบัดจากระบบ น้ำเสีย ในเดือนพฤศจิกายน และ เดือนธันวาคม พ.ศ.2568 ผลการ วิเคราะห์แสดงดังตารางที่ 3-3
3. คลองกระบี่ใหญ่ บริเวณหน้าโรงแรมฯ ด้านที่อยู่ใกล้ระบบ บำบัดน้ำเสีย	<ul style="list-style-type: none">● BOD● SS● Grease and oil	ทุกเดือน	- ปฏิบัติตามมาตรการ แสดงดังรูปที่ 3-1 และผลการวิเคราะห์แสดงดัง ตารางที่ 3-4



รูปภาพที่ 3-1 การเก็บตัวอย่างน้ำบริเวณน้ำเสียก่อนเข้าระบบบำบัดน้ำเสีย น้ำทิ้งหลังบำบัดจากระบบน้ำเสีย
ระหว่างเดือนพฤศจิกายน - เดือนธันวาคม พ.ศ.2568



รูปภาพที่ 3-2 การเก็บตัวอย่างน้ำบริเวณคลองกระบี่ใหญ่ ระหว่างเดือนกรกฎาคม - เดือนธันวาคม พ.ศ.2568

3.2 ผลการวิเคราะห์คุณภาพน้ำ

ตารางที่ 3-2 ผลการวิเคราะห์คุณภาพน้ำเสียก่อนเข้าระบบบำบัดน้ำเสีย

เดือน พารามิเตอร์	หน่วย	กรกฎาคม 2568	สิงหาคม 2568	กันยายน 2568	ตุลาคม 2568	พฤศจิกายน 2568	ธันวาคม 2568	มาตรฐาน
ความเป็นกรดและ ด่าง	มก./ล.	-	-	-	-	-	7.40	-
ของแข็งแขวนลอย ทั้งหมด	มก./ล.	-	-	-	-	-	29	-
ซีลไฟด์	มก./ล.	-	-	-	-	-	1.32	-
ทีเคเอ็น	มก./ล.	-	-	-	-	-	28.2	-
ไขมันและน้ำมัน	มก./ล.	-	-	-	-	-	0.2	-
บีโอดี	มก./ล.	-	-	-	-	-	26.5	-
ลักษณะทางกายภาพ		-	-	-	-	-	ตะกอนขุ่น	-

* ค่ามาตรฐาน : ไม่เทียบค่ามาตรฐาน

** เนื่องจากโครงการได้เปิดใช้ระบบบำบัดน้ำเสียเมื่อเดือนพฤศจิกายน พ.ศ.2568 ทำให้ตรวจวิเคราะห์คุณภาพน้ำเสียก่อนเข้าระบบบำบัดน้ำเสียในเดือนธันวาคม พ.ศ.2568

ที่มา : บริษัท เซาท์เทิร์น แล็บ แอนด์ เอ็นจิเนียริง จำกัด เลขทะเบียนห้องปฏิบัติการ ว-192, เดือนธันวาคม 2568

ตารางที่ 3-3 ผลการวิเคราะห์คุณภาพน้ำทิ้งที่ผ่านการบำบัดแล้วจากระบบบำบัดน้ำเสียของโครงการ

เดือน พารามิเตอร์	หน่วย	กรกฎาคม 2568	สิงหาคม 2568	กันยายน 2568	ตุลาคม 2568	พฤศจิกายน 2568	ธันวาคม 2568	มาตรฐาน
ความเป็นกรดและด่าง	มก./ล.	-	-	-	-	6.97	7.43	5.5-9.0
ของแข็งแขวนลอยทั้งหมด	มก./ล.	-	-	-	-	13.00	น้อยกว่า 10	ไม่เกิน 30 มก./ล.
ซีลไฟด์	มก./ล.	-	-	-	-	0.80	น้อยกว่า 0.10	ไม่เกิน 1.0 มก./ล.
ทีเคเอ็น	มก./ล.	-	-	-	-	1.90	3.6	ไม่เกิน 35 มก./ล.
น้ำมันและไขมัน	มก./ล.	-	-	-	-	น้อยกว่า 0.2	น้อยกว่า 0.2	ไม่เกิน 20 มก./ล.
บีโอดี	มก./ล.	-	-	-	-	6.3	10.1	ไม่เกิน 20 มก./ล.
ลักษณะทางกายภาพ		-	-	-	-	ตะกอนขุ่น	ตะกอนขุ่น	-

* ค่ามาตรฐาน : เกณฑ์มาตรฐานสูงสุดตามมาตรฐานควบคุมการระบายน้ำทิ้งจากอาคารประเภท ก ได้แก่ โรงแรมที่มีจำนวนห้องสำหรับใช้เป็นห้องพักรวมกันทุกชั้นของอาคาร หรือกลุ่มของอาคาร ตั้งแต่ 200 ห้องขึ้นไป ในประกาศกระทรวงทรัพยากรธรรมชาติและสิ่งแวดล้อม เรื่อง กำหนดประเภทอาคารเป็นแหล่งกำเนิดมลพิษที่จะต้องถูกควบคุมการปล่อยน้ำเสียลงสู่แหล่งน้ำสาธารณะหรือออกสู่สิ่งแวดล้อม พ.ศ.2567

** เนื่องจากโครงการได้เปิดใช้ระบบบำบัดน้ำเสียเมื่อเดือนพฤศจิกายน พ.ศ.2568 ทำให้ตรวจวิเคราะห์คุณภาพน้ำเสียหลังบำบัดจากระบบน้ำเสีย ในเดือนพฤศจิกายน และเดือนธันวาคม พ.ศ.2568
ที่มา : บริษัท เซาท์เทิร์น แล็บ แอนด์ เอ็นจิเนียริง จำกัด เลขทะเบียนห้องปฏิบัติการ ว-192, เดือนพฤศจิกายน ถึงเดือนธันวาคม 2568

ตารางที่ 3-4 ผลการวิเคราะห์คุณภาพน้ำคลองกระปี่ใหญ่

เดือน พารามิเตอร์	หน่วย	กรกฎาคม 2568	สิงหาคม 2568	กันยายน 2568	ตุลาคม 2568	พฤศจิกายน 2568	ธันวาคม 2568	มาตรฐาน
ของแข็งแขวนลอย	มก./ล.	น้อยกว่า 10	น้อยกว่า 10	น้อยกว่า 10	13	น้อยกว่า 10	น้อยกว่า 10	-
ไขมันและน้ำมัน	มก./ล.	0.2	น้อยกว่า 0.2	น้อยกว่า 0.2	น้อยกว่า 0.2	น้อยกว่า 0.2	น้อยกว่า 0.2	-
บีโอดี	มก./ล.	2.8	น้อยกว่า 2.0	น้อยกว่า 2.0	4.0	2.7	น้อยกว่า 2.0	ไม่เกินกว่า 2.0
ลักษณะทางกายภาพ		ตะกอนขุ่น เล็กน้อย	ตะกอนขุ่น เล็กน้อย	ตะกอนขุ่น เล็กน้อย	ตะกอนขุ่น เล็กน้อย	ตะกอนขุ่น เล็กน้อย	ตะกอนขุ่น เล็กน้อย	-

* ค่ามาตรฐาน : เกณฑ์ที่กำหนดสูงสุด ของ มาตรฐานคุณภาพน้ำในแหล่งน้ำผิวดิน ประเภทที่ 3 ได้แก่ แหล่งน้ำที่รับน้ำทั้งจากกิจกรรมบางประเภท และสามารถเป็นประโยชน์เพื่อ

(1) การอุปโภคและบริโภคโดยต้องผ่านการฆ่าเชื้อโรคตามปกติและผ่านกระบวนการปรับปรุงคุณภาพน้ำทั่วไปก่อน

(2) การเกษตร

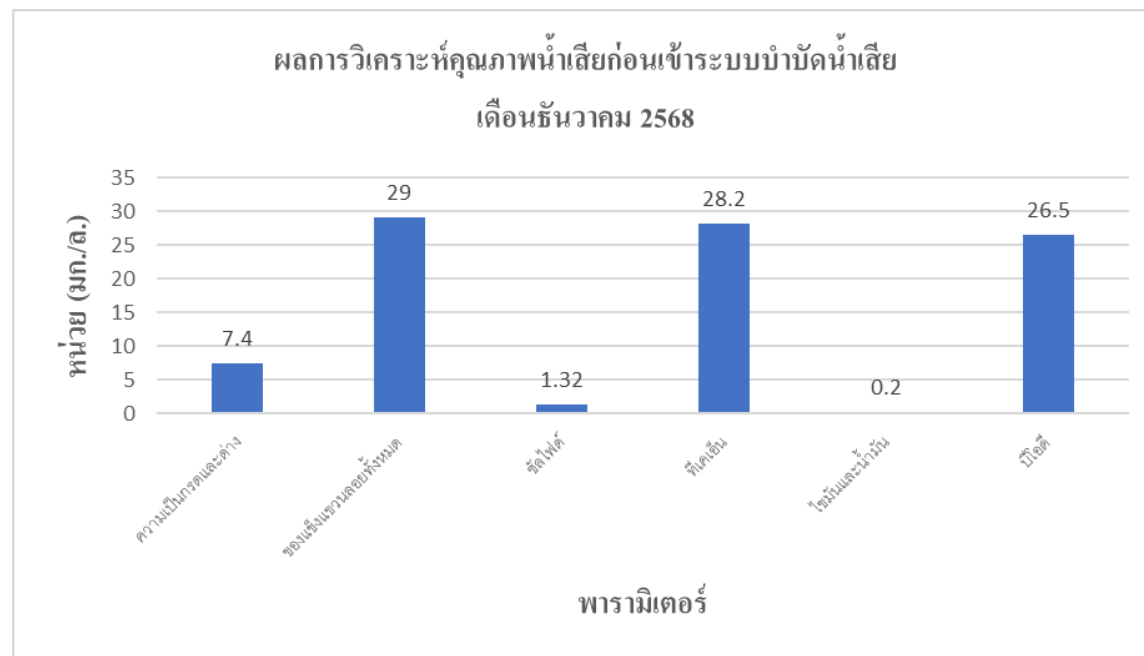
ในประกาศคณะกรรมการสิ่งแวดล้อมแห่งชาติฉบับที่ 8 (พ.ศ.2537) ออกตามความในพรบ. ส่งเสริมและรักษาคุณภาพสิ่งแวดล้อมแห่งชาติ พ.ศ.2535 เรื่องกำหนดมาตรฐานคุณภาพน้ำในแหล่งน้ำผิวดิน ตีพิมพ์ในราชกิจจานุเบกษา เล่ม 111 ตอนที่ 16 ง ลงวันที่ 24 กุมภาพันธ์ 2537

วิธีมาตรฐานสำหรับการตรวจสอบน้ำและน้ำเสีย ฉบับที่ 23 ปี พ.ศ. 2560

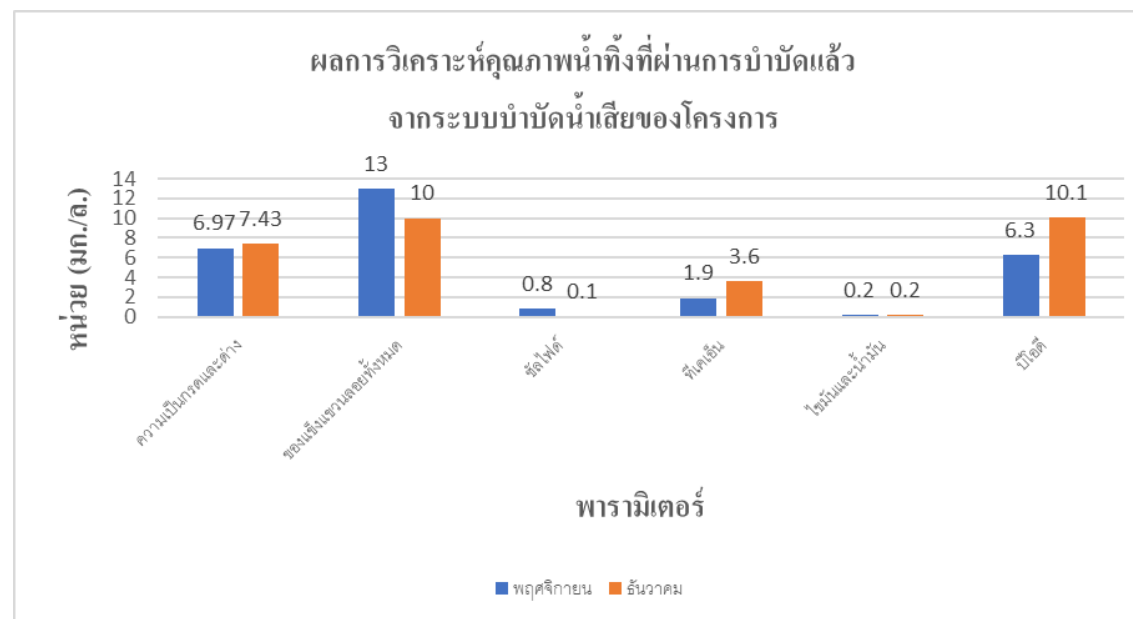
มาตรฐานคุณภาพน้ำทั้งจากอาคาร ประเภท ก จากประกาศกระทรวงทรัพยากรธรรมชาติและสิ่งแวดล้อม เรื่อง กำหนดมาตรฐานควบคุมการระบายน้ำทั้งจากอาคารบาง

ประเภทและบางขนาด พ.ศ. 2567 ตีพิมพ์ในราชกิจจานุเบกษา เล่ม 141 ตอนพิเศษ 233 ง ลงวันที่ 27 สิงหาคม 2567

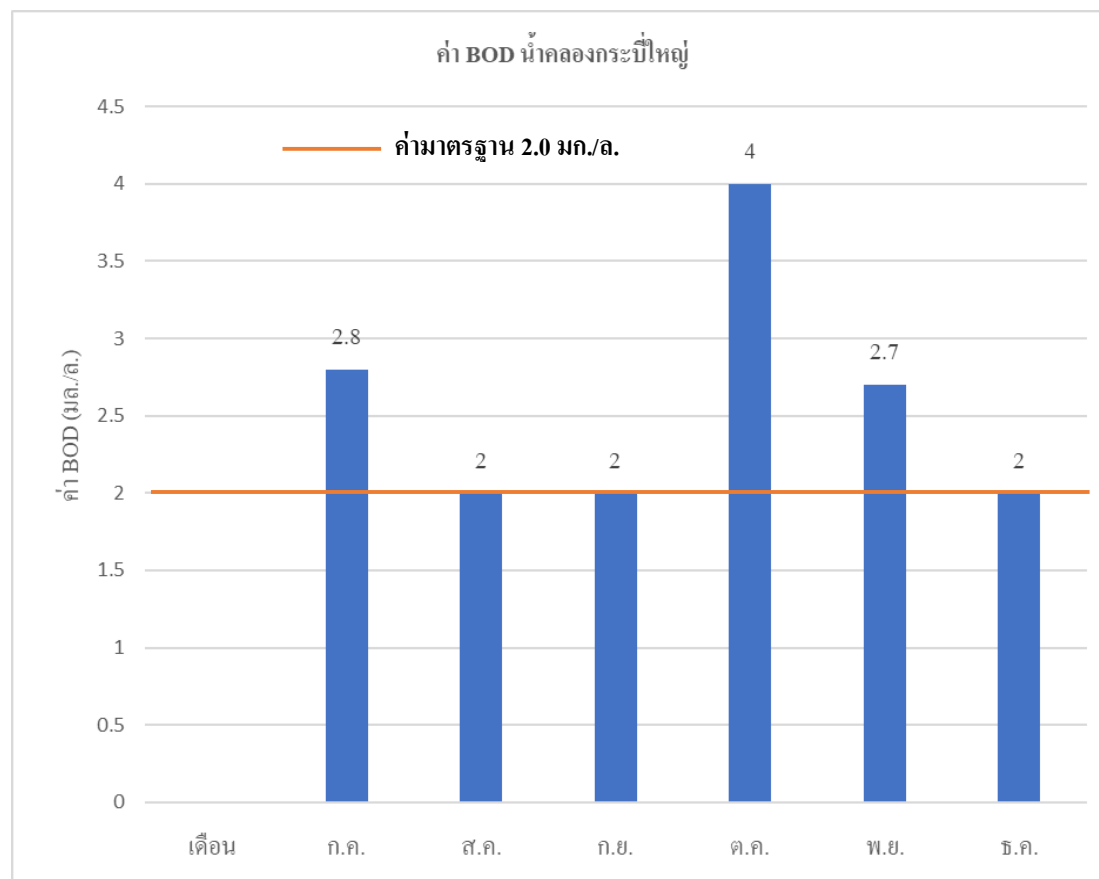
ที่มา : บริษัท เซาท์เทิร์น แล็บ แอนด์ เอ็นจิเนียริง จำกัด เลขทะเบียนห้องปฏิบัติการ ว-192, เดือนกรกฎาคม ถึงธันวาคม 2568



รูปภาพที่ 3-3 กราฟแสดงค่า ผลการวิเคราะห์คุณภาพน้ำเสียก่อนเข้าระบบบำบัดน้ำเสีย



รูปภาพที่ 3-4 กราฟแสดงค่า ผลการวิเคราะห์คุณภาพน้ำทิ้งที่ผ่านการบำบัดแล้วจากระบบบำบัดน้ำเสียของโครงการ



รูปภาพที่ 3-5 กราฟแสดงค่า BOD น้ำคลองกระปี่ใหญ่ เทียบกับค่ามาตรฐานคุณภาพน้ำในแหล่งน้ำผิวดิน ประเภทที่ 3